



ОБЩЕСТВО С ОГРАНИЧЕННОЙ
ОТВЕТСТВЕННОСТЬЮ
«ГипАлтай»

Свидетельство №477 от 30 июня 2017г., Свидетельство №693 от 01 июня 2017г.

Заказчик – КГКУ «Алтайавтодор»

РЕКОНСТРУКЦИЯ АВТОМОБИЛЬНОЙ ДОРОГИ
К-24 – НОВОЕЛОВКА – ГОРДЕЕВКА
С МОСТОМ ЧЕРЕЗ Р.БОЛЬШАЯ РЕЧКА НА КМ 14+450
В С.ГОРДЕЕВКА ТРОИЦКОГО РАЙОНА

ДОКУМЕНТАЦИЯ ПО ПЛАНИРОВКИ ТЕРРИТОРИИ

Проект межевания территории
МАТЕРИАЛЫ ПО ОБОСНОВАНИЮ ПРОЕКТА МЕЖЕВАНИЯ
ТЕРРИТОРИИ

08172000003230171560001-ПМТ

Том 4

Свидетельство №477 от 30 июня 2017г., Свидетельство №693 от 01 июня 2017г.

Заказчик – КГКУ «Алтайавтодор»

**РЕКОНСТРУКЦИЯ АВТОМОБИЛЬНОЙ ДОРОГИ
К-24 – НОВОЕЛОВКА – ГОРДЕЕВКА
С МОСТОМ ЧЕРЕЗ Р.БОЛЬШАЯ РЕЧКА НА КМ 14+450
В С.ГОРДЕЕВКА ТРОИЦКОГО РАЙОНА**

ДОКУМЕНТАЦИЯ ПО ПЛАНИРОВКИ ТЕРРИТОРИИ

**Проект межевания территории
МАТЕРИАЛЫ ПО ОБОСНОВАНИЮ ПРОЕКТА МЕЖЕВАНИЯ
ТЕРРИТОРИИ**

08172000003230171560001-ПМТ

Том 4

Генеральный директор

Главный инженер проекта


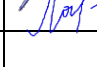


А.А. Скорых

Р.В. Помогалов

Обозначение	Наименование	Стр.
0817200000323017 1560001-ПМТ.С	Содержание	3
0817200000323017 1560001-ПМТ ПЗ	Пояснительная записка	4
0817200000323017 1560001-ПМТ 11	Чертеж межевания территории М1:500	10
0817200000323017 1560001-ПМТ 12	Схема устанавливаемых публичных сервитутов М1:500	11

Инд. № подл.	Подпись и дата	Взам. инв. №

						08172000003230115650001-ПМТ.С					
Изм.	Кол.уч	Лист	№ док	Подпись	Дата	Содержание документов по межеванию территории Том 4					
Составил		Браун			01.24				Стадия	Лист	Листов
Проверил		Логонова			01.24				П	1	1
ГИП		Помоголов			01.24				ООО «ГИПАЛТАЙ»		

ПОЯСНИТЕЛЬНАЯ ЗАПИСКА


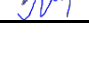
Проекта межевания территории по объекту

Наименование объекта: «Реконструкция автомобильной дороги К-24 – Новоловка – Гордеевка с мостом через р. Большая речка на км. 14+450 в с. Гордеевка Троицкого района»

1. Перечень нормативных, правовых актов, являющихся основанием для разработки проектной документации по планировке территории:

Проект межевания территории разрабатывается на основе:

- Градостроительного кодекса Российской Федерации от 29 декабря 2004 года № 190-ФЗ;
- Земельного кодекса Российской Федерации от 25 декабря 2001 года № 136-ФЗ;
- Федерального закона от 17 ноября 1995 года № 169-ФЗ «Об архитектурной деятельности в Российской Федерации»;
- Постановления Правительства Российской Федерации от 5 марта 2007 года № 145 «О порядке организации и проведения государственной экспертизы проектной документации и результатов инженерных изысканий»;
- Постановления Правительства Российской Федерации от 16 февраля 2008 года № 87 «О составе разделов проектной документации и требованиях к их содержанию»;
- СНиП 2.07.01-89 «Градостроительство. Планировка и застройка городских и сельских поселений»;
- РДС 30-201-98 «Инструкция о порядке проектирования и установления красных линий в городах и других поселениях Российской Федерации»;
- ГОСТ Р 21.1101-2020 «Система проектной документации для строительства. Основные требования к проектной и рабочей документации»;
- Постановление Администрации Алтайского края №485 от 30.11.2015г. «Об утверждении схемы территориального планирования Алтайского края»;
- Постановление Администрации Алтайского края №129 от 09.04.2015г. «Об утверждении нормативов градостроительного проектирования Алтайского края»;
- Постановление Администрации Алтайского края № 377 от 11.11.2016г. «О внесении изменений в Постановление Администрации Алтайского края № 129 от 09.04.2015г.»;
- Правила землепользования и застройки муниципального образования Хайрюзовский сельсовет Троицкого района Алтайского края (Утверждены Решением Троицкого районного Совета депутатов Алтайского края 26.02.2016 г. № 10);
- Генеральный план муниципального образования Хайрюзовский сельсовет Троицкого района Алтайского края (Утвержден Решением Троицкого районного Совета депутатов Алтайского края №44 от 19.08.2015).
- Схема территориального планирования Троицкого района Алтайского края (Утверждена Решением Троицкого районного Совета депутатов от 20.10.2011 № 52. В схему территориального планирования Троицкого района Алтайского края внесены изменения Решением Троицкого районного Совета депутатов Алтайского №82 от 28.11.2023г.

Взам. инв. №							08172000003230171560001 - ПМТ ПЗ										
Подпись и дата							Изм.	Кол.уч	Лист	№ док	Подпись	Дата	Стадия	Лист	Листов		
Инв. №	Разработал	Браун			01.24	Пояснительная записка						П	1	6			
	Проверил	Логинава			01.24							ООО «ГИПАЛТАЙ»					
	ГИП	Помоголов			01.24												

- Сведения единого государственного реестра недвижимости: кадастровые планы территории 22:51:000000, 22:51:040101.

2. Ключевые моменты по документам территориального планирования в рамках территории рассматриваемого объекта:

2.1. Ключевые моменты Схемы территориального планирования Алтайского края в области транспорта (автомобильных дорог) в рамках планировки рассматриваемого объекта.

Развитие транспортной инфраструктуры

Алтайский край характеризуется развитым транспортным комплексом, который включает: железнодорожный, автомобильный, внутренний водный и воздушный транспорт, что является полноценным стимулом усиления его экономической активности.

От темпов развития транспортных коммуникаций зависит развитие всех других сфер экономики региона, в особенности, промышленности и сельского хозяйства. Именно этот ключевой аспект социально-экономического положения определяет уровень и темпы развития хозяйства края, его привлекательность для внешних и внутренних инвесторов.

Ключевые места в развитии транспортной системы в долгосрочной перспективе будут занимать автомобильный и железнодорожный транспорт, при этом возрастет роль авиационного, а также воздушного транспорта.

Основными документами, определяющими развитие регионального (краевого) транспорта, являются:

- государственная программа Алтайского края «Развитие транспортной системы Алтайского края», утвержденная постановлением Правительства Алтайского края от 05.08.2021 № 295;
- «Обеспечение прав граждан и их безопасность», утвержденная постановлением Правительства Алтайского края от 08.05.2020 № 211;
- Стратегия развития автомобильных дорог Алтайского края на период до 2025года (утвержденная распоряжением Администрации Алтайского края от 30.11.2009 № 387-р).

2.2. Ключевые моменты Схемы территориального планирования Троицкого района в области транспорта (автомобильных дорог) в рамках планировки рассматриваемого объекта.

Транспортная и инженерная инфраструктура

По территории Троицкого района проходит участок автодороги федерального значения Р 256 «Чуйский тракт» – Новосибирск – Барнаул – Горно-Алтайск – граница с Монголией.

Схемой территориального планирования Российской Федерации в области федерального транспорта (железнодорожного, воздушного, морского, внутреннего водного транспорта) и автомобильных дорог федерального значения, утверждённой распоряжением Правительства РФ 19.03.2013 г. № 384-р (с изменениями, утверждёнными распоряжением Правительства РФ 08.10.2018 г. № 2159-р), предусмотрены мероприятия по реконструкции участков вышеуказанной автодороги.

Кроме того, в области железнодорожного транспорта вышеуказанной схемой запланированы мероприятия по организации скоростного движения на участке железной дороги Барнаул - Бийск протяженностью 147 км (Алтайский край, г. Барнаул, Бийский район, г. Бийск).

Схемой территориального планирования Алтайского края (в редакции 2022 г.) на территории Троицкого района предусмотрены мероприятия по реконструкции автодорог регионального и межмуниципального значения, а также устройство электроосвещения.

Также было запланировано строительство автомобильных дорог «Подъезд до производственной базы ООО «Троицкий маслосырзавод» и «Подъезд к производственной базе ООО «Тог – Алтай» (по сведениям ЕГРН, строительство последней завершено).

Генеральными планами поселений на территории Троицкого района предусматривается строительство и реконструкция объектов транспортной инфраструктуры.

							0817200003230171560001 - ПМТ ПЗ	Лист
								2
Изм.	Кол.уч	Лист	№ док	Подпись	Дата			

2.3. Основные выводы по документам территориального планирования.

Проанализировав документацию по планировке территории Алтайского края и Троицкого района в целом, в части загруженности автомобильных дорог можно сделать вывод, что реконструкция автомобильной дороги К-24 – Новоеловка -Гордеевка с мостом через р. Большая речка на км 14+450 в с. Гордеевка Троицкого района улучшит транспортную доступность в целях устойчивого развития территории.

2.4. Цели и задачи документации по планировке территории в части реконструкции автомобильной дороги К-24 – Новоеловка -Гордеевка с мостом через р. Большая речка на км 14+450 в с. Гордеевка Троицкого района:

1. Обеспечение устойчивого развития Алтайского края в целом;
2. Обеспечение устойчивого развития Троицкого района и Алтайского края за счет увеличения транспортного потока;
3. Выделение элемента планировочной структуры (автомобильной дороги);
4. Обоснование границ территории в пределах, которой разрабатывается размещение автомобильной дороги в соответствии с транспортной инфраструктурой, устанавливаемой Генеральным планом муниципального образования Хайрюзовский сельсовет Троицкого района, Схемами территориального планирования Троицкого района и Алтайского края;
5. Установление зон планируемого размещения объекта капитального строительства;
6. Установление красных линий;
7. Установление земельных участков: на которых планируется разместить объект капитального строительства. Установление характеристик упомянутых земельных участков.

3. Разработчик и Заказчик проектной документации.

Инженерно-геодезические изыскания выполнялись отделом инженерных изысканий ООО «ГипАлтай» в составе комплекса изыскательских и проектных работ по объекту «Реконструкция автомобильной дороги К-24-Новоеловка-Гордеевка с мостом через р. Большая речка на км.14+450 в с. Гордеевка Троицкого района».

Использована система координат МСК-22, система высот Балтийская -77.

Топографическая съемка выполнена в М 1:500, сечение рельефа через 1,0 м.

Основанием для производства комплекса работ является

Государственный контракт №8172000003230171560001 от 13.12.2023 г., заключенный между КГКУ «Алтайавтодор» и ИП Нагайцев и договор подряда №1с от 13.12.2023 г., заключенный между ИП Нагайцев и ООО «ГипАлтай».

Работы проводились в соответствии с утвержденным Заказчиком техническим заданием.

Основанием для производства инженерно-геодезических изысканий является техническое задание на производство инженерных изысканий, выданное главным инженером проекта

Р.В.Помогалов, согласованное с главным инженером ООО «ГипАлтай»

И.В. Поцевич (приложение А).

Целью работ являлось получение необходимой и достаточной топографической информации на проведение проектных работ по объекту «Реконструкция автомобильной дороги К-24-Новоеловка-Гордеевка с мостом через р. Большая речка на км.14+450 в с. Гордеевка Троицкого района».

Исполнитель работ: ООО «ГипАлтай», Алтайский край, г. Барнаул, ул. Пушкина 25, офис 203. Свидетельство СРО на проведение изыскательских работ: №СРО-И-036-18122012 от 30.06.2017.

4. Краткая характеристика объекта

Общие сведения

								08172000003230171560001 - ПМТ ПЗ	Лист
									3
Изм.	Кол.уч	Лист	№ док	Подпись	Дата				

В качестве исходных данных для разработки раздела «Мероприятия по обеспечению пожарной безопасности» объекта – Реконструкция автомобильной дороги К-24-Новоеловка-Гордеевка с мостом через р. Большая речка на км 14+450 в с.Гордеевка Троицкого района использована проектная документация, разработанная ООО «ГипАлтай», а именно: Раздел 1 «Пояснительная записка».

Проектируемый мост через р. Большая речка расположен в Троицком районе Алтайского края на км 14+450 автомобильной дороги К-24-Новоеловка-Гордеевка. Начало проектируемого участка трассы ПК 0+00 принято на км 14+381 существующей автомобильной дороги К-24-Новоеловка-Гордеевка. Конец проектируемого участка трассы ПК1+64,53 принят на км 14+545,53 существующей автомобильной дороги К-24-Новоеловка-Гордеевка. Протяжённость трассы (с учетом моста) составляет 164,53 метра. Мост расположен в с.Гордеевка.

5. Основные положения проекта межевания территории

Проект межевания территории разработан в соответствии с требованиями ст. 43 Градостроительного кодекса Российской Федерации.

Элемент планировочной структуры (автомобильная дорога) установлен в проекте планировки территории на объект «Реконструкция автомобильной дороги К-24 – Новоеловка - Гордеевка с мостом через р. Большая речка на км 14+450 в с. Гордеевка Троицкого района».

Линейный объект - К-24 – Новоеловка -Гордеевка с мостом через р. Большая речка на км 14+450 в с. Гордеевка Троицкого района» предназначен для организации транспортных связей муниципального значения, расположен на землях населенных пунктов.

В связи с разработкой планировочного решения, а также в связи с проведенными инженерными изысканиями, выявили необходимость в дополнительном отводе земельных участков, на которых будут размещены конструктивы автомобильной дороги.

Иными словами, установленная красная линия в проекте планировки территории, приводит к необходимости дополнительного отвода земельных участков, которые будут отнесены к территории общего пользования, а также земельных участков (частей земельных участков), которые необходимы для проведения строительных работ при реконструкции объекта: «Реконструкция автомобильной дороги К-24 – Новоеловка -Гордеевка с мостом через р. Большая речка на км 14+450 в с. Гордеевка Троицкого района».

При подготовке проекта межевания территории установлен перечень образуемых земельных участков, которые будут отнесены к территориям общего пользования

В соответствии с установленной красной линией проектом планировки территории объекта «Реконструкция автомобильной дороги К-24 – Новоеловка -Гордеевка с мостом через р. Большая речка на км 14+450 в с. Гордеевка Троицкого района», выявлены земельные участки, которые будут отнесены к территориям общего пользования или к имуществу общего пользования.

Относительно земель государственной собственности, не прошедшей разграничение:

1. которые необходимы использовать на время строительства, планируется использовать в соответствии с Земельным кодексом РФ Главой V.7. для установления публичного сервитута в отдельных целях;

2.Согласно кадастровым планам территории, схемы расположения земельных участков, срок действия которой не истек, утвержденные для предоставления земельных участков третьим лицам для иных целей, отличающихся от цели реконструкции автомобильной дороги К-24 – Новоеловка -Гордеевка с мостом через р. Большая речка на км 14+450 в с. Гордеевка Троицкого района» применительно к территории, в границах которой предусматривается использование земель - отсутствуют.

Согласно ст. 36 Градостроительного кодекса РФ, действие градостроительного регламента, не распространяется на земельные участки, предназначенные для размещения линейных объектов и (или) занятые линейными объектами.

Для линейных объектов отсутствует градостроительный регламент, а соответственно максимальные и минимальные размеры земельных участков, поэтому максимальные и

						0817200003230171560001 - ПМТ ПЗ	Лист
							4
Изм.	Кол.уч	Лист	№ док	Подпись	Дата		

минимальные размеры для земельных участков, предназначенных для размещения линейного объекта, в проекте межевания территории не приведены.

В соответствии с правилами землепользования и застройки проектируемый объект капитального строительства расположен в зоне иного назначения, в соответствии с местными условиями (Территория общего пользования ТОП), частично в зоне застройки малоэтажными и индивидуальными жилыми домами (Ж1), а также частично в общественно-деловой зоне (О1). Согласно п. 11 ст. 22 Федерального закона от 13.07.2015 N 218-ФЗ границы земельного участка не должны пересекать границы территориальных зон за исключением случая образования земельного участка для размещения линейных объектов.

Согласно ст. 26 Федеральный закон от 08.11.2007 N 257-ФЗ, придорожная полоса не устанавливается в границах населенного пункта.

Что касается параметров размещения самого объекта капитального строительства, данные вопросы освещены в проекте планировки территории.

6. Перечень земель для целей проведения строительства автомобильной дороги. Перечень земельных участков, на которых планируется разместить или на которых размещен объект капитального строительства. Каталоги координат.

В составе проекта межевания территории в текстовой части разработаны следующие разделы:

1. Перечень и сведения о площади образуемых земельных участков, в том числе возможные способы их образования.

В данном перечне отображены все участки постоянного отвода, на котором планируется разместить конструктивы автомобильной дороги, ограниченные красными линиями, утвержденными в проекте планировки территории, и которые будут отнесены к территории общего пользования

2. Приведен Каталог координат образуемых земельных участков, которые будут отнесены к территориям общего пользования, в котором представлены характерные поворотные точки образуемых земельных участков в системе координат МСК-22;

3. Приведен Каталог координат образуемых земельных участков, образуемых частей земельных участков, на которых планируется производить строительные работы по сооружению линейного объекта, в котором представлены характерные поворотные точки образуемых земельных участков в системе координат МСК-22;

4. Характеристики образуемых земельных участков

В данном текстовом разделе указаны все характеристики формируемых земельных участков, необходимые для постановки на кадастровый учет: категория земель, вид разрешенного использования, местоположение, площади

5. В соответствии со ст.10.1 ФЗ от 24.07.2007 № 221 «О государственном кадастре недвижимости» для внесения сведений утвержденного проекта межевания территории в государственный кадастр недвижимости в составе проекта межевания территории приведен Каталог координат красной линии.

7. Реестровые ошибки

В соответствии с Письмом Минэкономразвития РФ от 25.06.2015 № ОГ-Д23-8758 в случае, если при разработке проекта межевания территории в отношении линейного сооружения выявлена реестровая ошибка в местоположении земельного участка, который попадает в зону планируемого размещения линейного сооружения, тогда как, по сведениям государственного кадастра недвижимости, он не попадает в зону планируемого размещения линейного сооружения, целесообразно в проекте межевания территории указать правильные сведения (все земельные участки, которые попадают в зону планируемого размещения линейного сооружения) (в дальнейшем имеющиеся несоответствия, могут быть устранены в порядке исправления реестровой ошибки...). При этом, как представляется, в текстовой части проекта межевания территории – в пояснительной записке – следует дать соответствующие пояснения.

						08172000003230171560001 - ПМТ ПЗ	Лист 5
Изм.	Кол.уч	Лист	№ док	Подпись	Дата		

При подготовке документации по планировке территории реестровые ошибки обнаружены не были.

8. Зоны действия публичных сервитутов

В рамках реализации объекта «Реконструкция автомобильной дороги К-24 – Новоеловка - Гордеевка с мостом через р. Большая речка на км 14+450 в с. Гордеевка Троицкого района» проектом межевания территории предусмотрено установление публичного сервитута для проведения строительных работ (временный отвод) в соответствии с ч.2 ст. 39.37 Земельного кодекса РФ (устанавливается на время СТРОИТЕЛЬСТВА).

Установленные публичные сервитуты на данной территории отсутствуют.

В соответствии с кадастровыми планами территории в государственном кадастре недвижимости отсутствуют сведения о существующих (на момент разработки проекта межевания территории) обременениях земельных участков в пределах границы зоны планируемого размещения объекта.

9. Территории объектов культурного наследия

Согласно схеме территориального планирования Троицкого района Алтайского края объекты культурного наследия на данной территории отсутствуют.

10. Зоны с особыми условиями использования территории

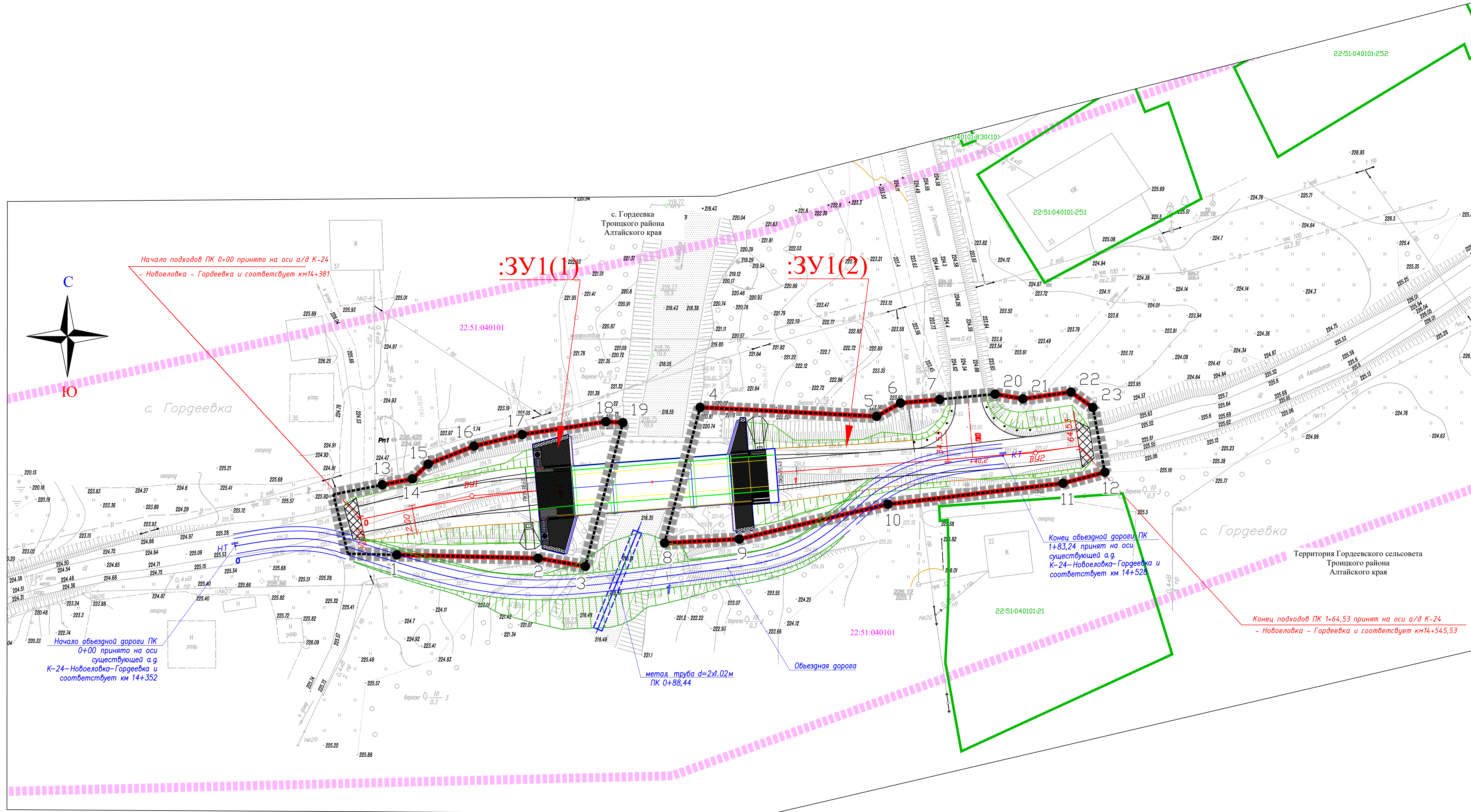
В соответствии со ст. 1 Градостроительного кодекса Российской Федерации зонами с особыми условиями использования территории являются охранные, санитарно-защитные зоны, зоны охраны объектов культурного наследия, водоохранные зоны, зоны затопления, подтопления, зоны санитарной охраны источников питьевого и хозяйственно-бытового водоснабжения, зоны охраняемых объектов, иные зоны, устанавливаемые в соответствии с законодательством Российской Федерации.

Все ближайшие охранные зоны относительно зоны планируемого размещения объекта отражены в таблице 1.

Таблица 1. Перечень существующих ближайших охранных зон относительно зоны планируемого размещения объекта

п/п	Наименование зоны	Нормативно правовой акт, в соответствии с которым установлены особые условия использования территории
1	Охранная зона инженерных коммуникаций (реестровый номер 22:51-6.71)	Ограничения использования земель установлены в соответствии с Постановлением Правительства РФ от 09.06.1995 г. № 578

Перечисленные охранные зоны никоим образом не мешают реализации объекта «Реконструкция автомобильной дороги К-24 – Новоеловка -Гордеевка с мостом через р. Большая речка на км 14+450 в с. Гордеевка Троицкого района», а также размещение сооружения, не нарушит сохранность указанных охранных зон; проектом планировки территории предусмотрены мероприятия по охране окружающей среды.



УСЛОВНЫЕ ОБОЗНАЧЕНИЯ:

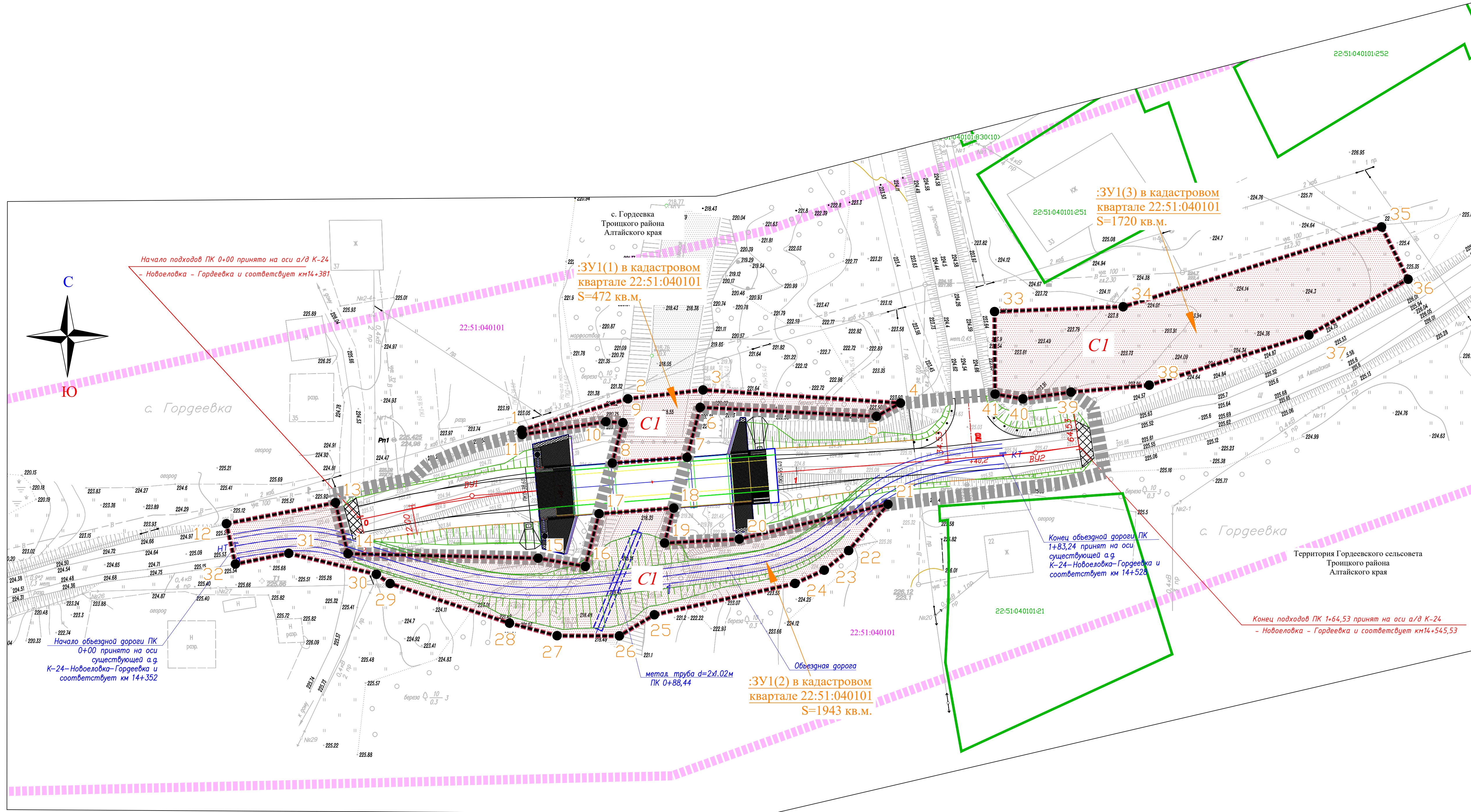
- Земли населенных пунктов
- топография местности ;
- проектные структурные линии ;
- красная линия (граница территории, предназначенной для размещения линейного объекта автомобильной дороги);
- граница зоны планируемого размещения линейного объекта;
- граница территории, в отношении которой осуществляется подготовка проекта планировки территории;
- номер кадастрового квартала;
- проектная ось автомобильной дороги
- характерные поворотные точки красной линии
- условный номер земельного участка, на котором планируется разместить конструктивные элементы автомобильной дороги К-24 - Новоеловка - Гордеевка с мостом через р. Большая речка на км 14+450 в с. Гордеевка Троицкого района
- граница земельного участка, образуемого для размещения на нем конструктивных элементов автомобильной дороги;
- границы существующих земельных участков, учтенных в Едином государственном реестре недвижимости;
- 22:51:040101:251 - кадастровый номер земельного участка;

ПРИМЕЧАНИЕ:
 1. Система высот Балтийская 1977 г.;
 2. Система координат - МСК-22;
 3. Горизонталы проведены через 0.5м;
 4. Зона планируемого размещения объектов дорожного сервиса, иных зданий и сооружений необходимых для содержания автомобильной дороги проектом не предусмотрена;
 5. Границы территории объектов культурного наследия отсутствуют;
 6. Границы публичных сервитютов отсутствуют;
 7. Существующие (ранее установленные в соответствии с законодательством Российской Федерации) и отменяемые красные линии - отсутствуют.

08172000003230171560001-ПМТ 11					
"Реконструкция автомобильной дороги К-24 - Новоеловка-Гордеевка с мостом через р.Большая речка на км. 14+450 в с.Гордеевка Троицкого района"					
Изм.	Код уч.	Лист	№ док.	Подпись	Дата
Составил	Браун				01.24
Проверил	Логинова				01.24
ГИП	Помоголов				01.24
				Стация	Лист
				П	1
				Листов	1
Проект межевания территории					
Чертеж межевания территории					
М: 500					



Согласовано
Взв. инж. И
Получено и дата
Изд. и дата



УСЛОВНЫЕ ОБОЗНАЧЕНИЯ:

- Земли населенных пунктов
- топография местности;
- проектные структурные линии;
- граница зоны планируемого размещения линейного объекта;
- граница территории, в отношении которой осуществляется подготовка проекта планировки территории;
- номер кадастрового квартала;
- проектная ось автомобильной дороги
- точки поворота образуемого земельного участка, на котором планируется разместить конструктивные элементы автомобильной дороги
- условный номер земельного участка, на котором планируется разместить конструктивные элементы автодороги К-24 - Новоловка - Гордеевка с мостом через р. Большая речка на км 14+450 в с. Гордеевка Троицкого района
- граница земельного участка, образуемого для размещения на нем конструктивных элементов автомобильной дороги;
- границы существующих земельных участков, учтенных в Едином государственном реестре недвижимости;
- кадастровый номер земельного участка;

ПУБЛИЧНЫЕ СЕРВИТУТЫ:

- I. устанавливаемый публичный сервитут с целью проведения строительных работ Реконструкция автомобильной дороги К-24 - Новоловка - Гордеевка с мостом через р. Большая речка на км 14+450 в с. Гордеевка Троицкого района (временный отвод) в соответствии с ч.2 ст. 39.37 Земельного кодекса РФ (устанавливается на время СТРОИТЕЛЬСТВА)
- I.1. устанавливаемый публичный сервитут с целью размещения площадок для складирования строительных и иных материалов
- устанавливаемый публичный сервитут с целью строительства линейного объекта;
- граница части земельных участков на которых планируется установление публичных сервитутов с целью проведения строительных работ;
- характерные поворотные точки границ устанавливаемого публичного сервитута с целью проведения строительных работ;
- :ЗУ1(1) в кадастровом квартале 22:51:040101 S=472 кв.м. - обозначение части земельного участка, на которой планируется установить публичный сервитут с целью проведения строительных работ (с указанием номера контура при наличии, с указанием площади контура)

ПРИМЕЧАНИЕ:
 1. Система высот Балтийская 1977 г.;
 2. Система координат - МСК-22;
 3. Горизонталы проведены через 0,5м;
 4. Зона планируемого размещения объектов дорожного сервиса, иных зданий и сооружений необходимых для содержания автомобильной дороги проектом не предусмотрена;
 5. Границы территории объектов культурного наследия отсутствуют;
 6. Границы публичных сервитутов отсутствуют;
 7. Существующие (ранее установленные в соответствии с законодательством Российской Федерации) и отменяемые красные линии - отсутствуют.

08172000003230171560001-ПМТ 12					
"Реконструкция автомобильной дороги К-24 - Новоловка - Гордеевка с мостом через р. Большая речка на км. 14+450 в с. Гордеевка Троицкого района"					
Изм.	Код уч.	Лист	№ док.	Подпись	Дата
Составил	Браун				01.24
Проверил	Логинова				01.24
ГИП	Помоголов				01.24
Проект межевания территории				Стация	Лист
				П	1
				Листов	1
Схема устанавливаемых публичных сервитутов с целью проведения строительных работ (временный отвод - устанавливается на время СТРОИТЕЛЬСТВА) М:500					

